



Suivi (monitoring) du bénéfice que l'économie nationale retire des données de la MO

Synthèse des résultats pour l'année 2023

Les principaux indicateurs pour 2023

		Comparaison avec 2022	
1. Ampleur de la mensuration officielle			
Nombre de biens-fonds	3'999'924	-0.2%	(0.45 par habitant)
Nombre de biens-fonds dans la MO	3'954'954	-0.0%	(98.9% de tous les biens-fonds)
Nombre de bâtiments	3'070'105	-0.2%	(0.35 par habitant, 0.77 par bien-fonds)
Personnes occupées à la MAJ de la MO	2'852	-0.5%	(3.3 par 10'000 habitant, 7.1 par 10'000 biens-fonds)
2. Activités de mise à jour			
Nombre de mutations de limites	11'941	-7.4%	(3 par 1'000 biens-fonds)
Nombre de mutations de bâtiments	38'061	+2.7%	(12.4 par 1'000 bâtiments)
Total des parts liées aux investissements et au traitement	CHF 93.8 Mio.	-2.5%	(CHF 1'876 par mutation)
3. Utilisation des données			
Utilisation des données de la MO en libre accès	18 cantons		
Total des recettes d'émoluments	CHF 3.1 Mio.	-17%	
Nombre d'acquisitions de données	231'101	-5%	(12% de données analogiques, 88% de données numériques)

Introduction

Le suivi (monitoring) vise à recueillir des informations sur le bénéfice que l'économie nationale retire des données de la mensuration officielle (MO). Celui-ci est d'autant plus élevé que les données sont complètes et qu'elles sont utilisées fréquemment.

En 2023, le bénéfice retiré par l'économie nationale était suivi pour la dix-septième fois. À cette occasion, des indicateurs concernant l'ampleur, la mise à jour et l'utilisation des données de la MO ont été relevés et ventilés entre les thèmes suivants :

- 1. **Ampleur de la mensuration officielle** (nombre de biens-fonds, de bâtiments, de personnes occupées)
- 2. **Activités de mise à jour** (nombre de mutations et chiffre d'affaires)
- 3. **Utilisation des données** (diffusion des données, accès en ligne).

Le présent rapport s'ouvre sur la comparaison des résultats de 2023 avec ceux des années précédentes à l'échelon national ; les diagrammes présentent toutes les données disponibles depuis 2007, tandis que les tableaux des séries temporelles sont limités à huit années pour des raisons de place. Les indications fournies par les cantons pour 2023 figurent ensuite en annexe où certains indicateurs sont aussi représentés sur la base de diagrammes.

Les 26 cantons du pays et la Principauté du Liechtenstein ont participé à l'enquête 2023. Seul petit bémol, la totalité des indicateurs n'a pas pu être fournie par tous les cantons. Afin toutefois de rendre les résultats comparables pour la Suisse entière au sein d'une série temporelle, les indications manquantes ont toutes été prises en compte à l'aide d'un facteur d'extrapolation (moyenne des parts de la population et de la surface).

Année	Population suisse totale	Comparaison avec l'année précédente
(1)	(2)	(3)
2016	8'417'730	+1.11%
2017	8'419'550	+0.02%
2018	8'484'130	+0.77%
2019	8'603'899	+1.41%

Année	Population suisse totale	Comparaison avec l'année précédente
(1)	(2)	(3)
2020	8'667'088	+0.73%
2021	8'736'510	+0.80%
2022	8'812'728	+0.87%
2023	8'960'817	+1.68%

Tableau 1: Évolution de la population.

1. Ampleur de la mensuration officielle

Le tableau 2 indique les nombres de biens-fonds (BF) et de bâtiments présents et enregistrés dans la mensuration officielle.

Année	1.1.1 Nombre de biens-fonds	1.1.2 Nombre de biens-fonds dans la MO	Comparaison avec l'année précédente	Part des biens-fonds dans la MO	Nombre cantons avec 100% >99 >95 <95% BF dans la MO	1.2 Nombre de bâtiments dans la MO
(1)	(2)	(3)	(4)	(5)	(6)	(7)
2016	4'027'838	3'900'406	+0.4%	96.8%	17 4 2 3	3'063'357
2017	4'013'201	3'903'909	+0.1%	97.3%	17 5 1 3	3'045'214
2018	4'009'672	3'906'657	+0.1%	97.4%	19 3 1 3	3'061'801
2019	3'967'506	3'915'195	0.2%	98.7%	18 4 2 2	3'091'379
2020	3'972'453	3'933'330	+0.5%	99.0%	19 3 3 1	3'098'072
2021	4'004'246	3'957'208	+0.6%	98.8%	19 2 4 1	3'088'098
2022	3'991'395	3'956'070	0.0%	99.1%	19 5 1 1	3'076'231
2023	3'999'924 0.45 pro Einw.	3'954'954	0.0%	98.9%	19 4 2 1	3'070'105 0.34 pro Einw.

Tableau 2: Nombre extrapolé de biens-fonds, nombre de biens-fonds dans la MO et nombre de bâtiments.

Comparaison avec l'année précédente : L'objectif d'avoir recensé 100% des biens-fonds a été atteint dans 19 cantons.

Le tableau 3 et la figure 1 présentent le nombre et la distribution de personnes occupées à la mise à jour de la mensuration officielle.

Année	1.3.1 Adminis- tration cantonale	1.3.2 Autres admin. publiques	1.3.3 Bureaux privés	Ing. géom. brevetés	Ing.	Géomati- ciens et techni- ciens	Apprentis	Admin.	1.3 Total	Comparai- son avec l'année précédente
(1)	(2)	(3)	(4)	(5)	(6)	(7)	(8)	(9)	(10)	(11)
2016	208	182	2'570	364	402	1'182	532	480	2'960	-2.4%
2017	198	189	2'508	354	395	1'162	525	459	2'895	-2.2%
2018	199	176	2'561	347	399	1'184	554	452	2'936	+1.4%
2019	199	178	2'512	343	395	1'167	553	431	2'889	-1.6%
2020	201	188	2'505	332	396	1'187	549	430	2'894	+0.2%
2021	197	191	2'503	330	393	1'200	549	419	2'891	-0.1%
2022	190	188	2'489	330	379	1'197	528	433	2'867	-0.8%
2023	196 (6.9%)	212 (7.4%)	2444 (85.7%)	326 (11.4%)	375 (13.1%)	1'222 (42.9%)	517 (18.1%)	412 (14.5%)	2'852 (100.0%)	-0.5%

Tableau 3: Nombre des personnes occupées à la mise à jour de la MO.

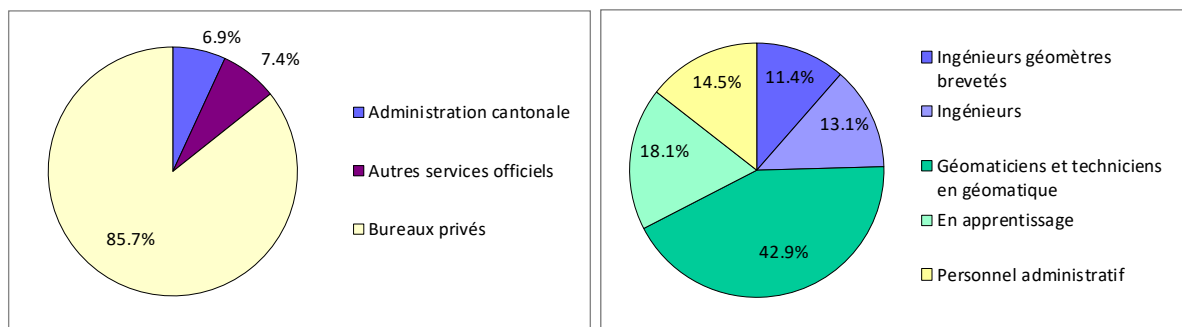


Figure 1: Distribution des personnes occupées à la mise à jour de la MO par niveau d'administration et par profession.

Comparaison avec l'année précédente : Le nombre de personnes travaillant dans la mise à jour de la mensuration officielle est en léger recul. Il s'élève désormais à 2'852 personnes au total.

2. Activités de mise à jour

Le tableau 4 et la figure 2 indiquent les nombres de mutations de limites et de bâtiments.

Année	2.1 Nombre de mutations de limites	Comparaison avec l'année précédente	Nombre de mutations pour 1'000 biens-fonds	2.2 Nombre de mutations de limites	Comparaison avec l'année précédente	Nombre de mutations pour 1'000 bâtiments	Nombre total de mutations
(1)	(2)	(3)	(4)	(5)	(6)	(7)	(8)
2016	14'644	-9.3%	3.6	40'267	-1.9%	13.1	54'911
2017	14'803	+1.1%	3.7	41'832	+3.9%	13.7	56'635
2018	14'252	-3.7%	3.6	38'458	-8.1%	12.6	52'710
2019	13'796	-3.2%	3.5	41'463	+7.8%	13.4	55'259
2020	14'796	+7.2%	3.7	39'779	-4.1%	12.8	54'575
2021	14'483	-2.1%	3.6	34'713	-12.7%	11.2	49'196
2022	12'901	-10.9%	3.2	37'048	+6.7%	12.0	49'949
2023	11'941	-7.4%	3.0	38'061	+2.7%	12.4	50'002

Tableau 4: Nombre de mutations.

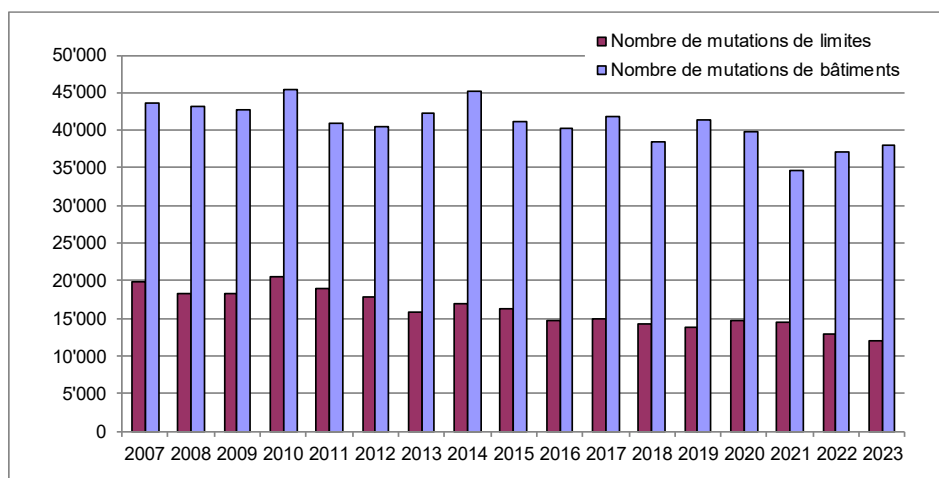


Figure 2 : Nombre de mutations de limites et de bâtiments.

Comparaison avec l'année précédente : Le nombre de mutations de limites a diminué de 7% en 2023, pendant que le nombre de mutations de bâtiment a augmenté de presque 3%.

En ce qui concerne les mutations de limites, l'augmentation la plus importante a été enregistrée dans les cantons de BS (+16%), du VS (+15%) et de NW (+14%), tandis que les diminutions les plus significatives ont eu lieu dans les cantons du TI (-39%), de l'AI (-34%) et l'AR (-24%). Les mutations de bâtiments ont le plus augmenté dans les cantons de SZ (+83%), du GR (+28%) et de BL (+27%), tandis que les plus fortes diminutions ont été enregistrées dans les cantons d'AI (-38%), OW (-37%) et de NW (-34%).

Le tableau 5 indique les valeurs respectives des parts liées aux investissements et au traitement, lesquelles représentent les recettes tirées des activités de mise à jour.

Année	2.3 Total des parts liées aux investissements [en mio. CHF]	2.4 Total des parts liées au traitement [en mio. CHF]	Total des parts liées aux invest. et au traitement [en mio. CHF]	Comparaison avec l'année précédente	Total par mutation [CHF]
(1)	(2)	(3)	(4)	(5)	(6)
2016	3.0	94.9	97.9	-1.8%	1'784
2017	2.8	93.6	96.4	-1.6%	1'701
2018	2.5	89.4	91.9	-4.6%	1'744
2019	2.6	93.5	96.2	+4.7%	1'741
2020	2.9	94.6	97.5	+1.2%	1'786
2021	2.7	92.7	95.4	-2.5%	1'938
2022	2.8	88.6	91.5	-4.1%	1'831
2023	4.4	89.0	93.8	+2.5%	1'876

Tableau 5 Parts liées aux investissements et au traitement.

Comparaison avec l'année précédente : Le volume total des activités de mise à jour a augmenté de 2.5% par rapport à l'année précédente, pour atteindre 93.8millions de CHF. La part d'une mutation moyenne s'élève à CHF 1'876, ce qui représente une légère augmentation par rapport à la valeur maximale de l'année dernière.

Les plus fortes augmentations du volume financier des activités de mise à jour ont été enregistrées dans les cantons du TI (+35%), de BS (+34%) et ZH (+11%), tandis que les plus fortes baisses ont été observées dans les cantons d'OW (-19%), de ZG (-19%) et FR (-16%).

Ce qui est remarquable cette année, c'est la grande augmentation dans le total des parts d'investissement. Cela s'explique par le fait qu'en 2023, beaucoup plus de cantons ont répondu à cette question par «s.d.» que les années précédentes. Il en résulte un facteur d'extrapolation nettement plus faible et par conséquent une valeur extrapolée plus élevée.

3. Utilisation des données

En lieu et place des statistiques sur les émoluments perçus auprès des utilisateurs permanents (3.1.1) et des utilisateurs occasionnels (3.1.2), une nouvelle question 3.1 a été posée depuis 2022: les données de la mensuration officielle sont-elles utilisables sans émoluments (au sens de l'OGD) ? 18 cantons ont répondu par «oui», 8 par «non».

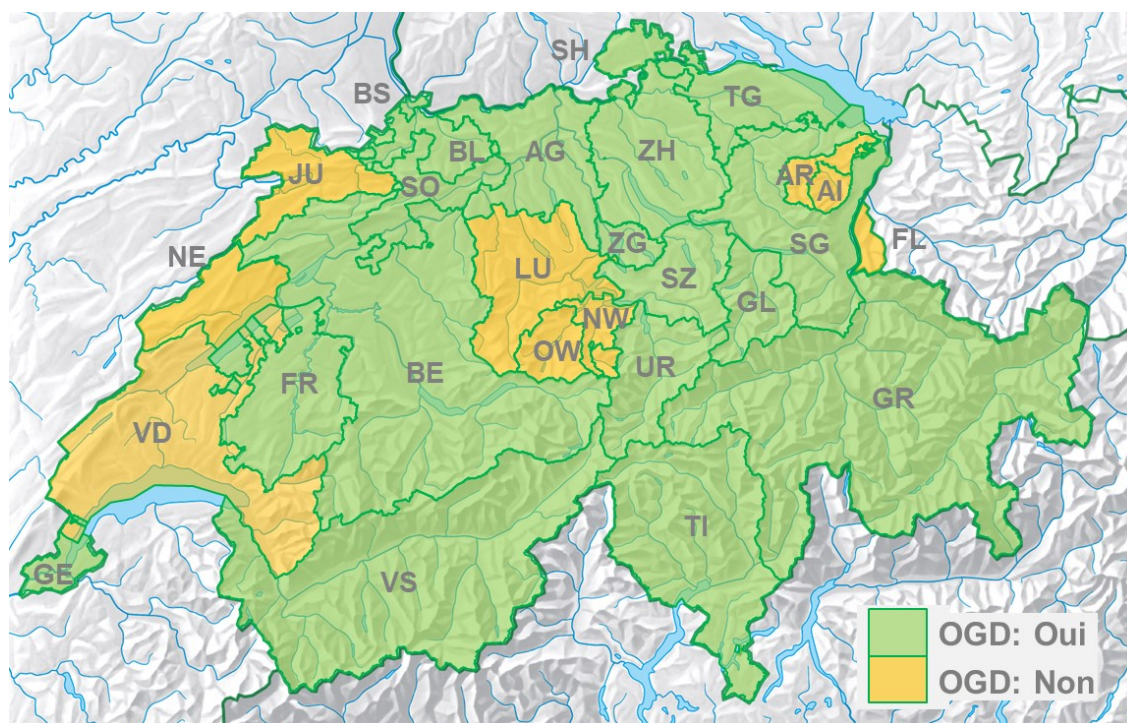


Figure 3: Carte synoptique des cantons avec et sans utilisation gratuite au sens de l'OGD

Les anciennes questions 3.1.1 et 3.1.2 ont été regroupées dans la question 3.2, à savoir quel a été le chiffre d'affaires total des émoluments en général. Pour 2023, le total des recettes provenant des taxes s'élève à 3,1 millions de CHF, ce qui représente une baisse de 17% par rapport à l'année précédente.

Le tableau 6 présente les recettes d'émoluments des utilisateurs réguliers et des utilisateurs occasionnels ainsi que le nombre d'utilisateurs réguliers. Les cantons n'ayant pas tous pu livrer des indications complètes, les valeurs manquantes ont été obtenues par extrapolation, afin de pouvoir procéder à des comparaisons dans le cadre de séries temporelles.

En raison de l'évolution de ces dernières années, la distinction entre utilisateurs permanents et utilisateurs occasionnels n'a plus beaucoup d'importance, raison pour laquelle il a été renoncé à une autre enquête statistique.

Année	(3.1.1) Émoluments issus d'utilisateurs réguliers [en mio. CHF]	(3.1.2) Émoluments issus d'utilisateurs occasionnels [en mio. CHF]	3.2 Total des recettes d'émoluments [en mio. CHF]	Comparaison avec l'année précédente	Recettes d'émoluments par habitant [CHF]
(1)	(2)	(3)	(4)	(5)	(6)
2016	2.2	2.9	5.1	-23%	0.61
2017	2.4	2.8	5.2	+1%	0.61
2018	2.0	2.4	4.3	-16%	0.51
2019	1.7	3.4	5.1	+18%	0.59
2020	1.6	4.4	6.0	+18%	0.70
2021	1.4	3.0	4.4	-27%	0.50
2022	---	---	3.8	-15%	---
2023	---	---	3.1	-18%	---

Tableau 6: Recettes d'émoluments extrapolées (la distinction entre utilisateur permanent et utilisateur occasionnel n'a plus été faite depuis 2022).

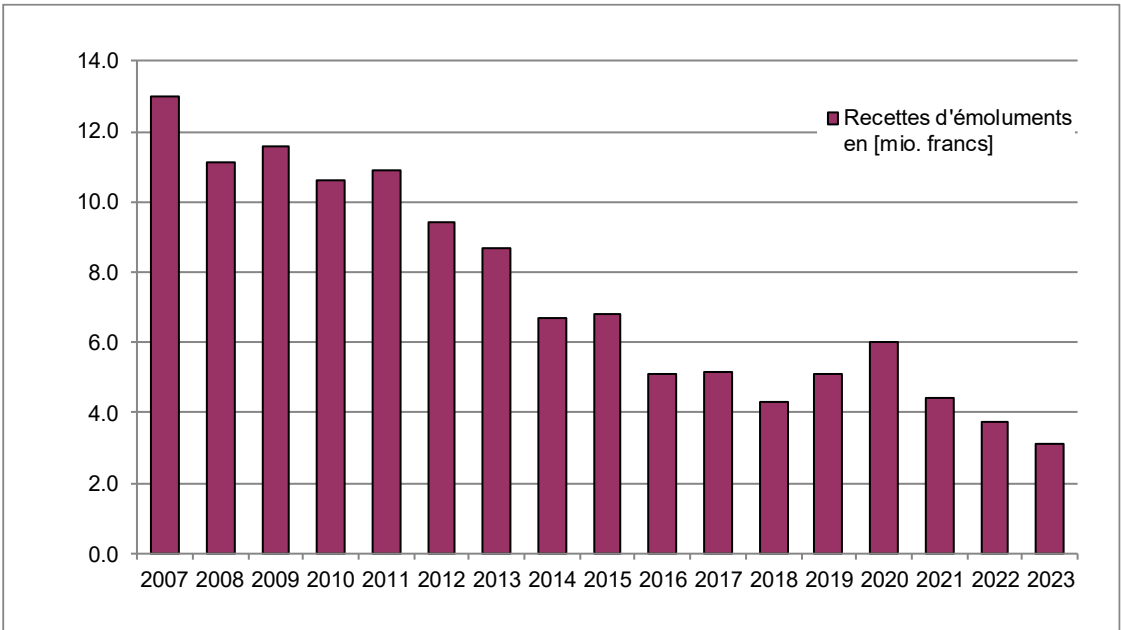


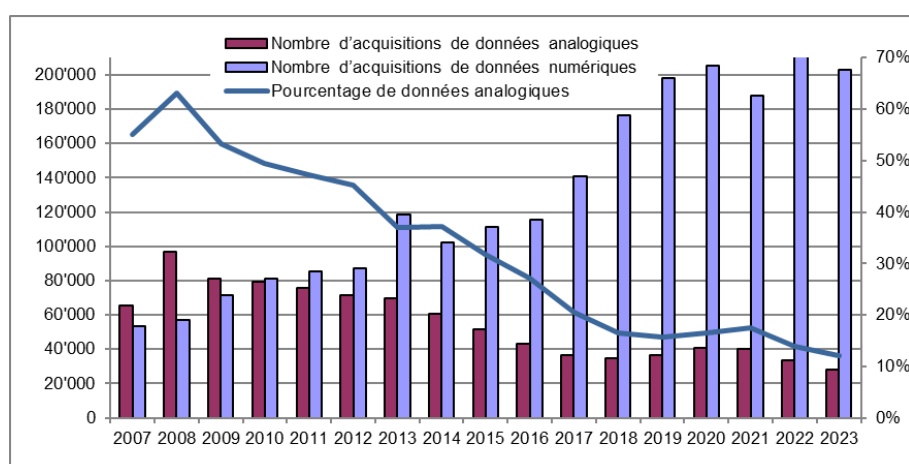
Figure 4: Recettes d'émoluments en [millions de francs].

Le tableau 7 présente le nombre d'acquisitions de données

Année	3.3.1 Nombre d'acquisitions de données analogiques	3.3.2 Nombre d'acquisitions de données numériques	Nombre total d'acquisitions de données	Acquisitions de données pour 1000 habitants	Changement par rapport à l'année précédente
(1)	(2)	(3)	(4)	(5)	(6)
2016	42'987 (27%)	115'712 (73%)	158'699	18.9	-3%
2017	36'470 (21%)	140'851 (79%)	177'321	21.1	12%
2018	34'914 (17%)	176'186 (83%)	211'100	24.9	19%
2019	36'699 (16%)	198'123 (84%)	234'822	27.3	11%
2020	40'812 (17%)	205'123 (83%)	245'935	28.4	5%
2021	39'943 (18%)	187'712 (82%)	227'656	26.1	-7%
2022	33'711 (14%)	210'742 (86%)	244'454	27.7	7%
2023	28'062 (12%)	203'039 (88%)	231'101	25.8	-5%

Tableau 7: Nombre d'acquisitions de données (le nombre de portails et de sessions d'utilisateurs n'a plus été demandé depuis 2022).

Comparaison avec l'année précédente : L'acquisition de données de la MO a de diminué en 2023 (-5% par rapport à l'année précédente). L'acquisition de données analogiques a certes diminué de 17%, L'acquisition de données numériques a également connu une légère baisse de 4%. Le rapport entre les acquisitions de données analogiques et numériques s'est donc encore déplacé en faveur des acquisitions de données numériques et se situe à 12/88%.



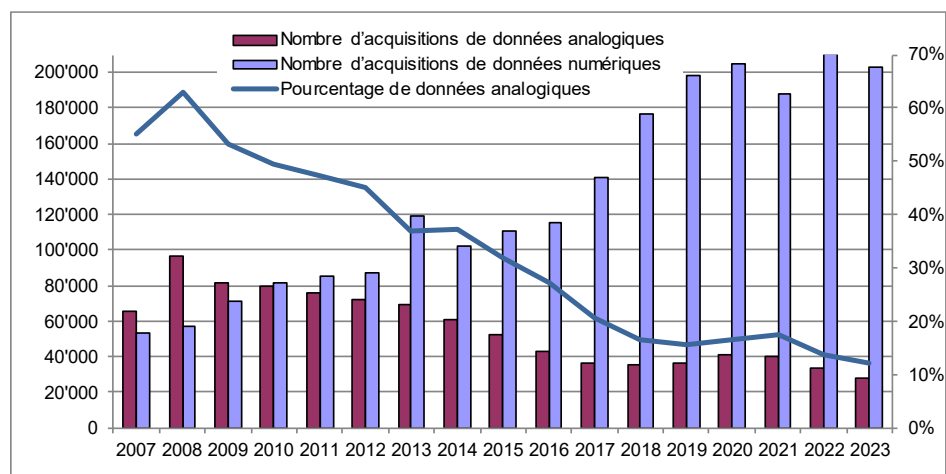


Figure 4: Nombre d'acquisitions de données analogiques et numériques.

Toujours en raison de l'évolution de ces dernières années, les chiffres concernant le nombre de portails et de sessions d'utilisateurs ne sont plus disponibles dans de nombreux cantons, raison pour laquelle nous avons renoncé à une autre requête statistique.

Remarque finale

L'annexe ci-après présente les différents indicateurs par canton. Alors que la plupart des données sont relativement cohérentes, on remarque des anomalies cantonales tranchant nettement avec les autres cantons pour divers indicateurs. Mais l'interprétation de telles anomalies ne peut se faire que dans le contexte du canton concerné car elles peuvent éventuellement s'expliquer aisément par sa situation particulière.

Annexe – Synthèse de tous les indicateurs cantonaux pour 2023

- Population et surfaces
- Ampleur de la mensuration officielle – 1.1 Nombre de biens-fonds / 1.2 Nombre de bâtiments
- Ampleur de la mensuration officielle – 1.3 Nombre de personnes occupées à la MAJ de la MO
- Activités de mise à jour
- Utilisation des données – 3.1 OGD / 3.2 Chiffre d'affaires global en émoluments
- Utilisation des données – 3.3. Acquisitions de données

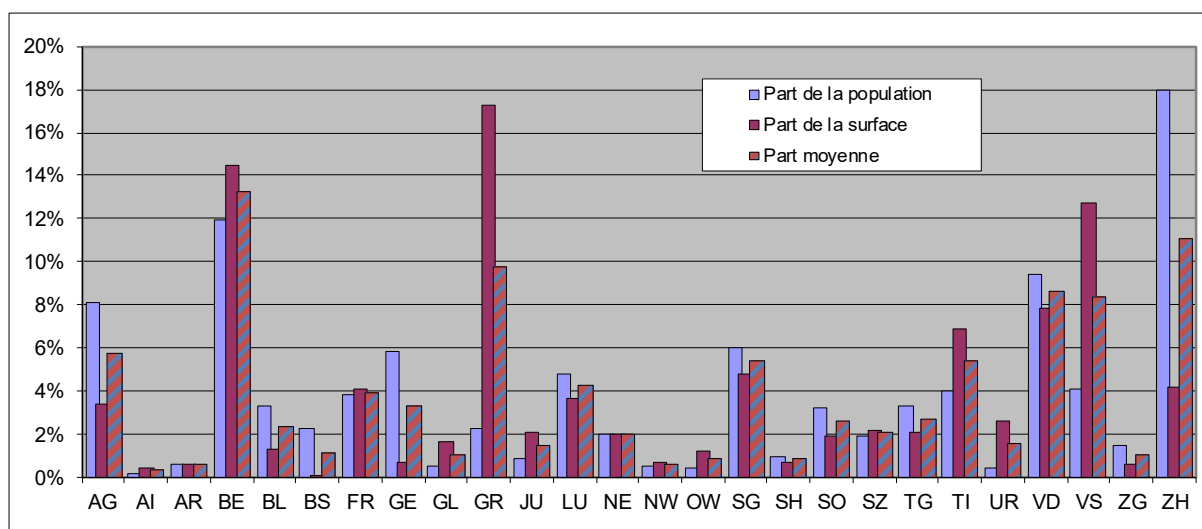
Annexe – Synthèse de tous les indicateurs cantonaux pour 2023

Population et surfaces

Canton	Population fin 2023 *	Comparaison avec 2022	Part de la CH		Surface [km2]	Part de la CH		Part moyenne
AG	726'833	2.2%	8.1%		1'404	3.4%		5.8%
AI	16'585	1.0%	0.2%		172	0.4%		0.3%
AR	56'487	1.3%	0.6%		243	0.6%		0.6%
BE	1'063'215	1.2%	11.9%		5'963	14.5%		13.2%
BL	298'784	1.5%	3.3%		518	1.3%		2.3%
BS	199'982	1.7%	2.2%		37	0.1%		1.2%
FR	341'490	2.1%	3.8%		1'670	4.1%		3.9%
GE	524'281	2.0%	5.9%		282	0.7%		3.3%
GL	42'053	1.4%	0.5%		685	1.7%		1.1%
GR	204'882	1.2%	2.3%		7'106	17.3%		9.8%
JU	74'540	0.9%	0.8%		838	2.0%		1.4%
LU	432'685	1.9%	4.8%		1'493	3.6%		4.2%
NE	178'276	1.0%	2.0%		804	2.0%		2.0%
NW	45'012	1.4%	0.5%		276	0.7%		0.6%
OW	39'271	1.5%	0.4%		491	1.2%		0.8%
SG	535'047	1.7%	6.0%		1'983	4.8%		5.4%
SH	87'097	2.2%	1.0%		298	0.7%		0.8%
SO	286'751	1.6%	3.2%		791	1.9%		2.6%
SZ	167'387	1.5%	1.9%		908	2.2%		2.0%
TG	295'182	1.9%	3.3%		864	2.1%		2.7%
TI	357'714	1.1%	4.0%		2'813	6.8%		5.4%
UR	37'930	1.7%	0.4%		1'071	2.6%		1.5%
VD	845'759	1.9%	9.4%		3'222	7.8%		8.6%
VS	365'765	2.4%	4.1%		5'224	12.7%		8.4%
ZG	132'545	1.1%	1.5%		239	0.6%		1.0%
ZH	1'605'264	1.6%	17.9%		1'729	4.2%		11.1%
CH*	8'960'817	1.7%	100.0%		41'122	100.0%		100.0%
FL**	40'023	0.9%			160			

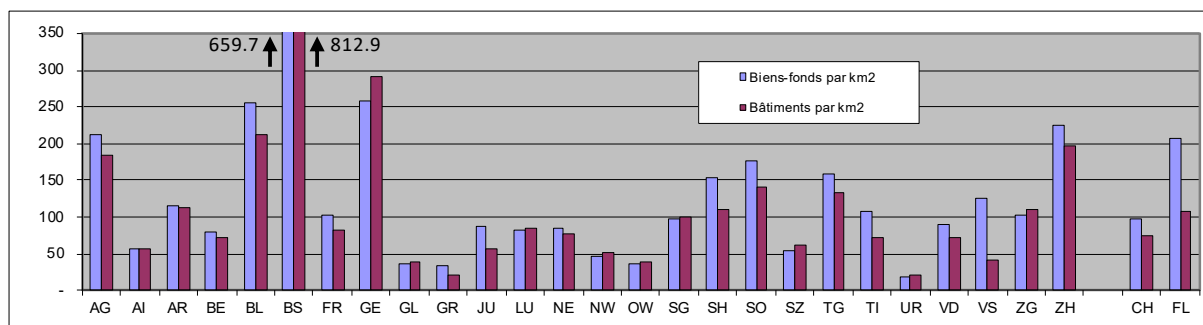
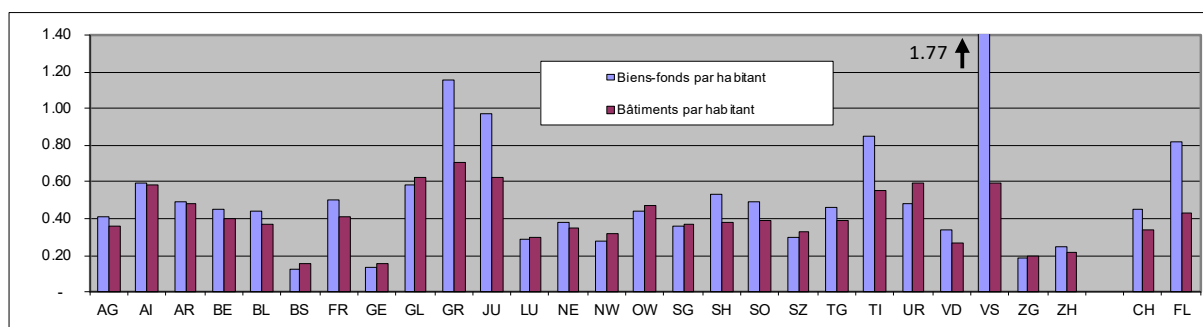
* «Bilanz der ständigen Wohnbevölkerung nach Kanton, Provisorische Jahresergebnisse, 2023», veröffentlicht am 4.4.2023, Bundesamt für Statistik, <<https://www.bfs.admin.ch/bfs/de/home/statistiken/bevoelkerung/stand-entwicklung.assetdetail.24325478.html>> (Zugriff am 26.4.2023).

** «Bevölkerungsstatistik 31. Dezember 2023» → www.llv.li → Statistikportal → Bevölkerung → vorläufige Ergebnisse 31. Dez. 2023 (Zugriff am 16.8.2023).



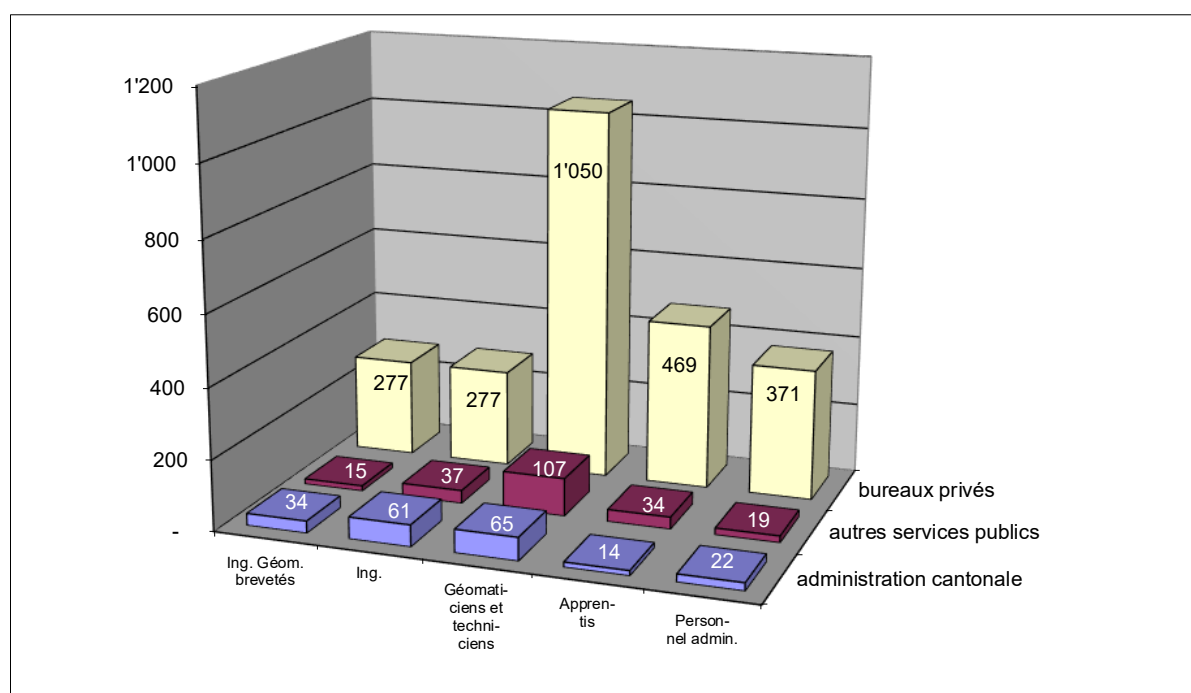
Ampleur de la mensuration officielle – 1.1 Nombre de biens-fonds / 1.2 Nombre de bâtiments

Canton	1.1.1				1.1.2				1.2			
	Nombre de biens-fonds 2023	Com-parai-son avec 2022	Biens-fonds par habitant	Biens-fonds par km2	Nombre de biens-fonds dans la MO 2023	Com-parai-son avec 2022	Part des biens-fonds dans la MO		Nombre de bâtiments 2023	Com-parai-son avec 2022	Bâtiments par habi-tant	Bâtiments par km2
	* Estimation				* Estimation				* Estimation			
AG	297'730	0.2%	0.41	212.1	297'730	0.2%	100.0%		259'650	0.6%	0.36	184.9
AI	9'775 *	0.1%	0.59	56.7	9'665	0.1%	98.9%		9'606	0.3%	0.58	55.7
AR	27'762 *	0.2%	0.49	114.3	27'662	0.2%	99.6%		27'395	0.2%	0.48	112.8
BE	474'205	0.3%	0.45	79.5	471'783	0.4%	99.4%		429'486	0.2%	0.40	72.0
BL	132'018	0.7%	0.44	255.1	132'018	0.7%	100.0%		109'341	0.5%	0.37	211.2
BS	24'388	0.0%	0.12	659.7	24'388	0.0%	100.0%		30'053	0.2%	0.15	812.9
FR	170'209	-1.0%	0.50	101.9	144'572	0.8%	83.4%		138'888	1.6%	0.41	83.2
GE	72'548	0.3%	0.14	257.3	72'548	0.3%	100.0%		82'408	-6.6%	0.16	292.3
GL	24'618	0.2%	0.59	35.9	24'618	0.2%	100.0%		26'266	0.0%	0.62	38.3
GR	235'800	-0.1%	1.15	33.2	235'800	-0.1%	100.0%		145'500	-0.5%	0.71	20.5
JU	72'465	-3.1%	0.97	86.4	72'465	-3.1%	100.0%		46'657	-5.3%	0.63	55.7
LU	122'132	0.2%	0.28	81.8	122'132	0.2%	100.0%		126'745	0.1%	0.29	84.9
NE	66'946	-0.3%	0.38	83.3	66'946	-0.3%	100.0%		62'288	0.6%	0.35	77.5
NW	12'453	0.2%	0.28	45.1	12'453	0.2%	100.0%		14'390	1.8%	0.32	52.1
OW	17'354	0.1%	0.44	35.4	17'354	0.1%	100.0%		18'676	1.0%	0.48	38.1
SG	193'763	0.2%	0.36	97.7	193'763	0.2%	100.0%		197'498	0.2%	0.37	99.6
SH	46'012	0.5%	0.53	154.2	46'012	0.5%	100.0%		32'596	0.4%	0.37	109.2
SO	140'079	0.2%	0.49	177.1	140'079	0.2%	100.0%		110'815	0.3%	0.39	140.1
SZ	49'924	0.3%	0.30	55.0	49'924	0.3%	100.0%		55'280	0.8%	0.33	60.9
TG	137'195	0.3%	0.46	158.9	136'171	0.2%	99.3%		115'785	0.4%	0.39	134.1
TI	302'500	0.0%	0.85	107.5	300'541	0.0%	99.4%		198'899	-8.1%	0.56	70.7
UR	18'147	0.1%	0.48	16.9	18'147	0.1%	100.0%		22'348	0.4%	0.59	20.9
VD	287'626	0.1%	0.34	89.3	287'626	0.1%	100.0%		227'192	0.7%	0.27	70.5
VS	649'000 *	1.1%	1.77	124.2	635'282 *	-0.9%	99.8%		216'847 *	5.3%	0.59	41.5
ZG	24'460	0.1%	0.18	102.5	24'460	0.1%	100.0%		26'232	0.3%	0.20	109.9
ZH	390'815	0.2%	0.24	226.1	390'815	0.2%	100.0%		339'264	0.1%	0.21	196.2
CH	3'999'924	0.2%	0.45	97.3	3'954'954	0.0%	98.9%		3'070'105	-0.2%	0.34	74.7
FL	32'948	0.1%	0.82	205.9	32'948	0.1%	100.0%		17'175	0.4%	0.43	107.3



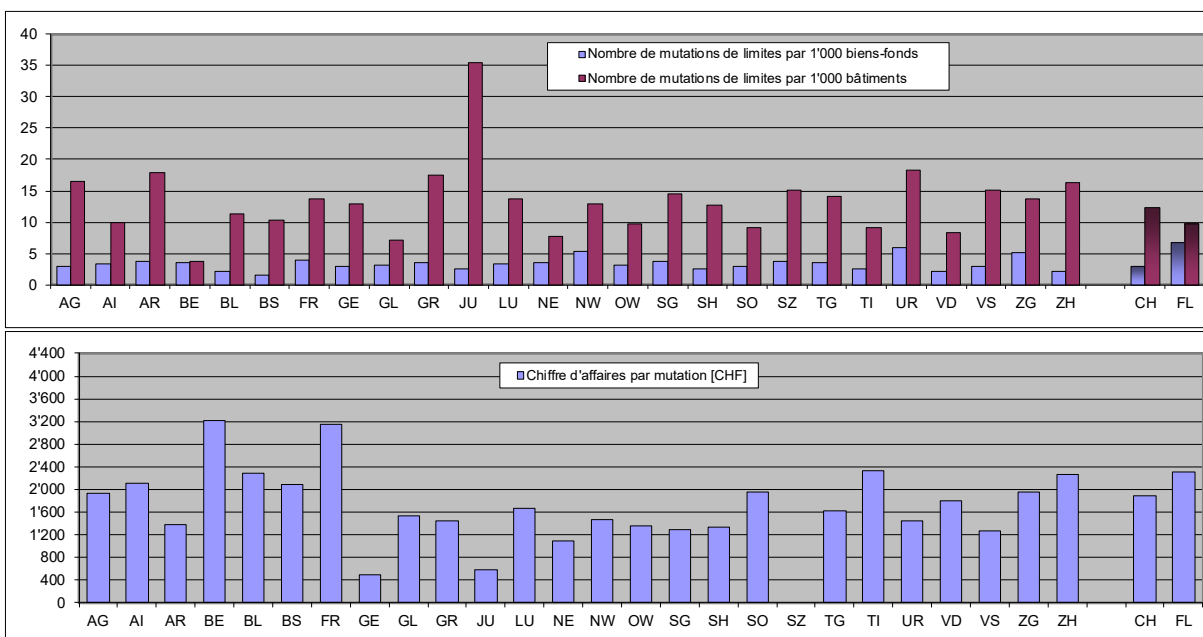
Ampleur de la mensuration officielle – 1.3 Nombre de personnes occupées à la MAJ de la MO

Canton	1.3.1 Nombre de personnes occupées à la mise à jour dans l'administration cantonale					1.3.2 Nombre de personnes occupées à la mise à jour dans des services publics officiels					1.3.3 Nombre de personnes occupées à la mise à jour dans des bureaux d'ingénieurs privés					Total 2023	Compa- raison avec 2022
	Ing.- géom. brev.	Ing.	Géo- mati- ciens ou techn.	Ing.- géom. brev.	Ing.	Ing.	Géo- mati- ciens ou techn.	Ing.- géom. brev.	Ing.	Ing.	Géoma- ticiens ou techn.	Ing.- géom. brev.	Ing.	Géoma- ticiens ou techn.	Ing.		
AG	1	5	3	0	1	0	0	0	0	0	13	17	66	48	26	180	-14%
AI	0	0	0	0	0	0	0	0	0	0	2	1	3	1	1	8	-20%
AR	1	0	1	0	1	0	0	0	0	0	1	1	4	3	3	15	-6%
BE	4	6	5	2	0	2	5	12	5	4	43	38	134	72	71	403	-4%
BL	1	1	2	1	2	0	0	0	0	0	8	7	22	14	5	63	-3%
BS	3	3	3	2	1	0	0	0	0	0	0	0	0	0	0	12	0%
FR	2	2	8	1	2	0	5	31	0	0	17	13	73	31	19	204	25%
GE	3	4	5	1	0	0	0	0	0	0	12	19	40	11	20	115	0%
GL	0	0	0	0	0	0	0	0	0	0	2	1	3	2	3	11	-8%
GR	2	4	2	0	1	1	3	6	2	1	19	14	55	21	27	158	-4%
JU	0	1	0	0	1	0	0	0	0	0	3	2.5	7.4	4	3.2	22.1	-15%
LU	2	3	2	0	0	0	0	0	0	0	6	8	49	13	16	99	-1%
NE	2	0	8	2	3	0	0	0	0	0	0	0	0	0	0	15	0%
NW	0	0	0	0	0	1	1	0	0	0	3	1	5	2	2	15	-6%
OW	0	0	0	0	0	1	1	0	0	0	3	1	4	2	2	14	8%
SG	2	4	1	0	0	2	0	4	2	0	8	5	38	22	10	98	1%
SH	2	2	3	2	2	0	0	0	0	0	0	0	0	0	0	11	0%
SO	1	2	1	0	1	0	0	0	0	0	8	7	37	14	12	83	-3%
SZ	1	5	1	0	0	0	0	0	0	0	8	3	31	12	4	65	-4%
TG	1	3	1	0	1	0	0	0	0	0	10	16	55	24	13	124	1%
TI	1	0	2	0	0	0	0	0	0	0	13	8	61	30	35	150	-1%
UR	0	0	0	0	0	0	2	1	0	0	3	0	6	2	4	18	-5%
VD	2	6	10	2	1	2	2	4	3	2	45	60	130	60	50	379	2%
VS	1	2	4	1	1	0	0	0	0	0	18	14	84	20	9	154	8%
ZG	1	1	1	0	4	0	0	0	0	0	2	4	12	4	2	31	7%
ZH	1	7	2	0	0	6	18	49	22	12	30	36	131	57	34	405	-2%
CH	34	61	65	14	22	15	37	107	34	19	277	277	1050	469	371	2852	-0.5%
FL	0	1	1	0	0	0	0	0	0	0	4	3	6	2	2	19	-5.0%



Activités de mise à jour

Can- ton	2.1 Nombre de muta- tions de limites 2023	Nombre de muta- tions pour 1000 biens- fonds	2.2 Nombre de muta- tions de bâtiments 2023	Nombre de muta- tions de bâtiments pour 1'000 bâtiments	Nombre total de mutations 2023	Compa- raison avec 2022	2.3 Parts liées aux inves- tissemments 2023	2.4 Parts liées au traitement 2023	Total parts liées aux in- vestissements + traitement 2023	Compa- raison avec 2022	Total par mutation
	* Estimation		* Estimation				CHF * Estimation	CHF * Estimation			
AG	860	2.9	4'302	16.6	5'162	-1.2%	449'548	9'512'965	9'962'513	2.3%	1'930
AI	33	3.4	95	9.9	128	-36.6%	k.A.	270'000	270'000		2'109
AR	103	3.7	490	17.9	593	11.0%	k.A.	817'513	817'513		1'379
BE	1'693	3.6	1'600 *	3.7	3'293	-12.9%	k.A.	10'600'000	10'600'000		3'219
BL	280	2.1	1'230	11.2	1'510	14.4%	k.A.	3'459'590	3'459'590		2'291
BS	36	1.5	312	10.4	348	20.0%	-	725'480	725'480	34.3%	2'085
FR	667	3.9	1'908	13.7	2'575	3.8%	552'771	7'225'392	8'078'163	-16.0%	3'137
GE	217	3.0	1'069	13.0	1'286	1.0%	-	640'000 *	640'000	0.0%	498
GL	75	3.0	188	7.2	263	3.1%	-	400'501	400'501		1'523
GR	812	3.4	2'556	17.6	3'368	21.2%	-	4'820'150	4'820'150	6.8%	1'431
JU	181	2.5	1'658	35.5	1'839	-10.7%	-	1'072'448	1'072'448	3.0%	583
LU	400	3.3	1'740	13.7	2'140	-8.8%	493'526	3'083'436	3'576'962	1.9%	1'671
NE	242	3.6	487	7.8	729	-2.8%	-	795'675	795'675	-15.5%	1'091
NW	66	5.3	186	12.9	252	-25.9%	-	370'000	370'000	-2.4%	1'468
OW	55	3.2	180	9.6	235	-31.1%	-	320'000	320'000	-19.4%	1'362
SG	726	3.7	2'850	14.4	3'576	-6.4%	k.A.	4'630'951	4'630'951		1'295
SH	120	2.6	414	12.7	534	1.1%	-	715'607	715'607	-0.4%	1'340
SO	406	2.9	1'012	9.1	1'418	-12.4%	-	2'762'610	2'762'610	-8.8%	1'948
SZ	190	3.8	837	15.1	1'027	46.7%	k.A.	k.A.	-		-
TG	494	3.6	1'639	14.2	2'133	0.2%	-	3'439'451	3'439'451	2.0%	1'612
TI	741	2.4	1'807	9.1	2'548	-21.0%	-	5'908'000	5'908'000	34.5%	2'319
UR	109	6.0	408	18.3	517	-21.3%	k.A.	750'000	750'000		1'451
VD	620	2.2	1'888	8.3	2'508	-1.0%	-	4'500'000 *	4'500'000	-10.0%	1'794
VS	1'872	2.9	3'289	15.2	5'161	10.7%	k.A.	6'478'638	6'478'638		1'255
ZG	127	5.2	362	13.8	489	-16.6%	-	953'269	953'269	-18.9%	1'949
ZH	816	2.1	5'554	16.4	6'370	15.4%	1'053'0061	13'336'228	14'389'289	11.3%	2'259
Σ cantons	11'941		38'061				2'848'906	87'587'904			
Facteur extrap.	100.0%		100.0%				65.2%	98.0%			
CH	11'941	3.0	38'061	12.4	50'002	0.1%	4'369'488	89'411'340	93'780'828	2.5%	1'876
FL	222	6.7	168	9.8	390	-18.0%	-	900'000	900'000	-4.3%	2308



Utilisation des données - 3.1 OGD / 3.2 Chiffre d'affaires global en émolument

Canton	3.1 Open Govern- ment Data pour les données MO 2023	3.2 Chiffre d'affaires global en émolu- ment CHF	Comparaison avec 2022	Total des recettes d'émoluments par habitant CHF
AG	Ja	k.A.		
AI	Nein	1'762	-61.3%	0.11
AR	Nein	57'556	-58.1%	1.02
BE	Ja	Keine Gebühren		
BL	Ja	30'893	55.9%	0.10
BS	Ja	32'989	14.0%	0.16
FR	Oui	169'300	-7.7%	0.50
GE	Oui	12'000	20.0%	0.02
GL	Ja	7'410	-41.6%	0.18
GR	Ja	161'245	1.9%	0.79
JU	Non	42'584	6.1%	0.57
LU	Nein	481'817	-16.6%	1.11
NE	Non	176'240	1.0%	0.99
NW	Nein	60'000	0.0%	1.33
OW	Nein	60'000	-20.0%	1.53
SG	Ja	-		-
SH	Ja	-		-
SO	Ja	35'149	-3.4%	0.12
SZ	Ja	-		-
TG	Ja	122'310	-18.0%	0.41
TI	Si	-		-
UR	Ja	k.A.		
VD	Non	529'000	-7.8%	0.63
VS	Ja	-		-
ZG	Ja	33'636	-18.4%	0.25
ZH	Ja	866'975	-20.4%	0.54
Σ cantons		2'880'866		
Fact. extrapol.		92.7%		
CH	Ja: 18 Kantone Nein: 8 Kantone	3'106'629	-17.5%	0.35
FL	Nein	36'010	-41.9%	0.90

Utilisation des données – 3.3. Acquisitions de données

Canton	3.3.1	3.3.2	Nombre total d'acquisitions de données 2023	Comparaison avec 2022	Acquisitions de données par 1'000 habitants
	Nombre d'acquisitions de données analogiques 2023 * Estimation	Nombre d'acquisitions de données nu- mériques 2023 * Estimation			
AG	3'114	12'883	15'997	-5.8%	22.0
AI	8	28	36	-34.5%	2.2
AR	85	175	260	-35.2%	4.6
BE	2'855	1'922	4'777	-13.2%	4.5
BL	196	11'716	11'912	-2.9%	39.9
BS	344	6'102	6'446	6.9%	32.2
FR	387	4'389	4'776	10.9%	14.0
GE	600 *	10'496	11'096	-66.4%	21.2
GL	86	14	100	-41.2%	2.4
GR	1'296	21'433	22'729	24.9%	110.9
JU	750 *	420 *	1'170	-10.7%	15.7
LU	115	1'372	1'487	5.2%	3.4
NE	972	1'855	2'827	5.0%	15.9
NW	22	538	560	235.3%	12.4
OW	2	498	500	220.5%	12.7
SG	710 *	1'010 *	1'720	-16.9%	3.2
SH	736	4'917	5'653	-10.3%	64.9
SO	253	50	303	-0.3%	1.1
SZ	55	39'344	39'399	-4.4%	235.4
TG	867	987	1'854	-19.9%	6.3
TI	k.A.	k.A.	-		
UR	27	1'906	1'933	15.0%	51.0
VD	-	11'002	11'002	-6.4%	13.0
VS	k.A.	k.A.	-		
ZG	959	5'200	6'159	-1.9%	46.5
ZH	9'748	36'745	46'493	-1.6%	29.0
Σ cantons	24'187	175'002			
Fact. extrapol.	86.19%	86.19%			
CH	28'062	203'039	231'101	-5.5%	25.8
FL	425	401	826	-29.8%	20.6

